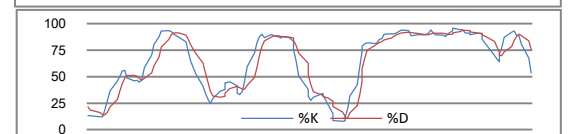


恆生指數	12-Nov	15-Nov	16-Nov
收市價	24,223	24,027	23,693
高位	24,609	24,382	24,085
低位	24,187	24,003	23,579
變動(點)	-477.72	-195.40	-334.18
變動(%)	-1.93%	-0.81%	-1.39%

恆生指數技術指標		
10天平均線 (SMA)	24,447	
30天平均線 (SMA)	23,751	
50天平均線 (SMA)	23,003	
18%SK :	64.88	5%SD : 81.15



國企指數	12-Nov	15-Nov	16-Nov
收市價	13,663	13,416	13,193
高位	13,985	13,715	13,497
低位	13,612	13,390	13,126
變動(點)	-424.89	-246.89	-223.65
變動(%)	-3.02%	-1.81%	-1.67%

國企指數技術指標		
10天平均線 (SMA)	13,841	
30天平均線 (SMA)	13,491	
50天平均線 (SMA)	12,959	
18%SK :	53.46	5%SD : 75.81

外圍重要消息：

中國人民銀行行長周小川昨天在北京表示，當前中國經濟整體形勢看好，但面臨「一定的資本流入風險」、「價格上行的壓力需要引起各方面的關注」。周小川指出全球貨幣條件持續寬鬆，使得部分新興經濟體面臨一定的資本流入壓力。大陸內部需求回升基礎還不穩固，民間投資仍需強化，「價格上行的壓力需要引起各方面的關注」。

愛爾蘭總理Brian Cowen在周二反駁外間對其財政危機的指控，批評國際傳媒報道該國須向國際機構尋求援的說法，是「不準確及充滿問題的」。Cowen表示，需要穩定愛爾蘭及其他國家的市場，重申保護銀行存款的承諾。另一方面，法新社引述歐盟經濟專員Olli Rehn稱，歐盟與國際貨幣基金已作出準備，隨時因應愛爾蘭債務問題而召開特別會議。

美股方面，投資者情緒繼續受歐洲債務問題及中國或會推出的緊縮措施所影響，引致華爾街3大指數全面回落近2%。道瓊斯指數最多跌過223點，跌穿11,000點，收市略為收窄跌幅，報11,023點，下跌178點；標準普爾500指數收市報1,178點，下跌19點，兩大指數跌幅均為1.6%。納斯達克指數收市報2,469點，下跌43點，跌幅近1.8%。

港股回顧：

港股昨早輕微低开17點後，午前表現牛皮，恆生指數一度迫近24,100點水平，半日收報24,012點，跌14點或0.10%，半日成交493億元。

南韓央行昨早宣布加息0.25厘，是今年第二次，午後市場傳言滿天飛，既有中國或會加息，周小川言論亦有引發市場預期中國或會推出行政措施壓止食品價格上升，午後內地股市一度大跌超過4%，拖累港股下午急跌超過448點，跌至23,500點水平後喘定，最終恆生指數收報23,693點，跌334點或1.39%，全日總成交1,018億元。港股連續三日下跌，累跌1000點或4%；從本月8日高位24,989點而言，至今累跌近1,300點或5%。

昨日大市多達915隻股份下跌，僅有282隻股份上升，另有148隻股份不變。

中資金融股成為跌市的重災區，四大國有銀行建設銀行(0939)、工商銀行(1398)、中國銀行(3988)和農業銀行(1288)跌幅乎介乎1.34%至2.37%。加息本應對保險股有利，然而在市場氣氛轉淡下，保險股同樣有沽壓，中國平安(2318)、中國人壽(2628)和中國財險跌幅均超過3%。

兩大重磅股滙控(0005)和中國移動(0941)跌幅則較溫和，滙控收報\$83.60，跌\$1.00或1.18%；中國移動(0941)收報\$78.35，跌\$1.05或1.32%。

有消息指中國出手控制物價，再加上美元轉強引致國際商品價格下挫，資源股普遍跌幅顯著。中海油(0883)宣布完成收購德克薩斯頁岩油氣項目33.3%權益，然而消息亦未能刺激股價，收報\$16.94，跌\$0.22或1.28%；中石油(0857)收報\$9.85，跌\$0.21或2.09%。金屬方面，紫金礦業(2899)和招金礦業(1818)收市分別跌5.17%和3.32%。

昨日兩隻新股上市，理士國際(0842)和泓淋科技(1087)分別錄得258倍和116倍超額認購，惟碰上市場氣氛逆轉，亦難逃跌穿招股價。理士國際開市價和招股價相同，為\$5.35，其後最高僅升至\$5.36，最終收報\$4.67，較招股價低12.71%。而泓淋科技則全日潛水，收報\$2.42，較招股價\$2.80低出13.57%。今日即將上市的是歲寶百貨(0312)，昨日暗盤價亦較招股價\$2.20低約9%。

在跌市中亦不乏奇葩，當中最值得一提是恆生銀行(0011)，全因高盛發表報告唱好本地銀行股，恆生銀行更是銀行股首選，報告刺激恆生銀行升至\$124.90兩年以來的新高，最終收報\$123.70，升\$2.50或2.06%。其他本地銀行股普遍亦錄得升幅，創興銀行(1111)收市升3.5%；東亞銀行(0023)和永亨銀行(0302)收市則分別升1.79%和1.00%。

至於國泰(0293)成為恆指成份股升幅最大的股份，主要是公司料全年盈利不低於125億元，比去年同期大幅增加，並重返金融海嘯前水平，最終收報\$22.80，升\$0.75或3.4%。

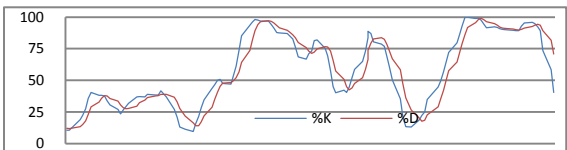
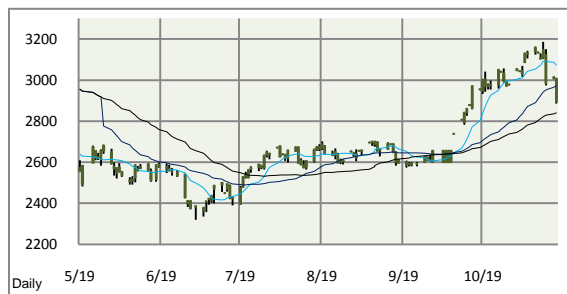
大市展望：

自從美國QE2正式出台後，消息正在消化，市場開始懷疑當局是否需於未來8個月全數動用6,000億美元額度，而這完全視乎美國經濟復甦步伐。近期美國公佈的經濟數據好壞參半，最令人擔憂的勞工市場仍未見明顯好轉的跡象，因此我們相信當局應會如期推出有關計劃。然而，自從8月聯儲局提出考慮QE2後，無論美股以致港股並未真正作出調整，道指有機會下試10,000點邊緣，而港股在昨日跌穿24,000關口後，短期亦會下試23,000點邊緣。

新股招股：

金活醫藥(1110) – 11月17日中午12時截止
現代牧業(1117) – 11月18日中午12時截止
大明國際(1090) – 11月22日中午12時截止
中國黃金國際(2099) – 11月22日中午12時截止

今日推介：昂納光通信集團(0877)



上証綜合指數		16-Nov
收市價		2,895
高位		3,008
低位		2,886
變動(點)		-113.10
變動(%)		-3.76%

恆生指數期貨	12-Nov	15-Nov	16-Nov
11月	24,186	23,955	23,595
成交(張)	120,853	96,730	101,535
未平倉合約(張)	116,414	111,713	108,275
12月	24,209	23,960	23,600
成交(張)	5,808	3,755	5,232
未平倉合約(張)	18,519	19,992	19,986
國企指數期貨	12-Nov	15-Nov	16-Nov
11月	13,615	13,372	13,164
成交(張)	67,284	43,507	45,589
未平倉合約(張)	106,288	103,397	103,907
12月	13,623	13,384	13,175
成交(張)	3,176	786	1,462
未平倉合約(張)	14,232	14,744	15,153

環球主要匯率 (09:00 a.m. GMT+8)			
	17-Nov	前交易日	%變動
美元/日元	83.3750	83.0650	+0.37%
歐元/美元	1.3490	1.3610	-0.88%
英鎊/美元	1.5880	1.6070	-1.18%
澳元/美元	0.9748	0.9857	-1.11%
紐元/美元	0.7675	0.7729	-0.70%
美元/瑞郎	0.9961	0.9842	+1.21%
美元/加元	1.0219	1.0097	+1.21%
美元/人民幣	6.6425	6.6465	-0.06%
美元/港元	7.7561	7.7537	+0.03%

現今是資訊科技發達的年代，互聯網的平台日趨成熟，網民已不再是單方面接收資訊，網民之間雙向互動，各方的交流擴展至不同形式，包括上下載及分享電影或音樂，或Voip等，這一切變化，其實是靠寬頻的普及而發展。目前中國在這方面正處於起步階段，三網融合的政策正是希望把電視、電訊、互聯網連結起來，而不能忽略的是寬頻(大陸稱寬帶)的發展，更容易讓三網融合後發揮最大的功效。2010年首9個月，中國互聯網寬帶用戶達1.21億戶，首9個月淨增長1,715.7萬戶，而且增長速度有加快的趨勢。

另外，值得一提的是物聯網的發展。物聯網是把各種不用的感應器套用至各種基建，諸如電網、供水系統、大壩、鐵路等，運用特定的程式，互相配合以達至最佳效果，而當中訊息的傳遞，靠的亦是寬頻，可見未來寬頻的應用越來越廣泛。

寬頻發展迅速，對於寬頻設備供應商自然有利。昂納光通信目前主要設計、製造及銷售光纖元器件，是全球五大供應商之一，而在個別特定功能的元器件當中，全球市佔率更可達33.8%，是屬於市場領導者。目前，集團擁有31項專利、29項在中國申請的待批專利和五項在美國申請的待批專利。集團客戶主要為電信和數據網絡系統供應商及彼等合同製造商，包括阿爾卡特、朗訊和華、系統供應商Ciena和Infinera的合同製造商。

集團過去營業額持續增長，2007至2009年錄得複合增長21.37%，全球需求曾在金融海嘯時增長放慢，然而憑著與客戶堅固的合作基礎，並成為多達234家認可供應商下，再加上多元化的產品，包括重點研發40G及100G新一代的技術，我們相信集團在需求增長的帶動下可保持較高速的營業增長。

集團2010上半年營業額約46%來自中國，約30%來自歐洲。面對目前歐洲不明朗的因素，投資者或會認為集團未來業績或受影響。然而我們認為投資者毋須過份擔心，雖然歐洲的寬頻滲透率約20-30%，遠高於中國的約5%，但是歐洲方面已著力推動新一代40G和100G的技術(Next Generation Broadband)，英國亦決定打造成數碼英國(Digital Britain Report, 2009)，歐洲對於寬頻的需求仍然有增無減。

公司曾於11月初配售6000萬股份，對每股盈利有攤薄作用，惟影響不大，而所籌集的約3.26億用作與光學元器件生產相關技術方面的潛在投資，對日後盈利亦有幫助，就中長線而言我們認為投資者值得增持，目標價為\$7.30。

[請按此查看常用評級定義](#)

世界各地股市表現 (前交易日收市價)			
各地指數	收市價	變動	變動%
道瓊斯指數	11,023.50	-178.47	-1.59%
標準普爾500指數	1,178.34	-19.41	-1.62%
納斯達克指數	2,469.84	-43.98	-1.75%
英國富時100指數	5,681.90	-138.51	-2.38%
法蘭克福DAX指數	6,663.24	-126.93	-1.87%
巴黎CAC40指數	3,762.47	-101.77	-2.63%
東京日經平均指數	2,294.00	-71.00	-3.00%
悉尼普通股指數	3,530.00	-82.00	-2.27%
韓國KOSPI指數	1,894.12	-5.01	-0.26%
台灣加權指數	8,262.19	-50.02	-0.60%
上証綜合指數	2,894.54	0.00	+0.00%
滬深300指數	3,169.54	-145.35	-4.38%
上海A股指數	3,031.94	0.00	+0.00%
深圳A股指數	1,341.44	-48.67	-3.50%
新加坡海峽指數	3,212.10	-24.70	-0.76%

10大成交股份	編號	股價	成交額(千)
匯豐控股	0005	83.60	2,795,163
建設銀行	0939	7.19	2,428,220
中國移動	0941	78.35	2,216,816
中國人壽	2628	33.95	2,197,072
香港交易所	0388	182.40	2,163,702
工商銀行	1398	6.35	2,129,363
聯想集團	0992	5.43	1,888,396
中國銀行	3988	4.43	1,594,225
友邦保險	1299	23.40	1,543,554
中國海洋石油	0883	16.94	1,320,132

10大升幅股份	編號	升跌 (%)	成交額(千)
永義實業	0616	+17.50%	12,180
黃金集團	1031	+16.90%	66,399
JUNEFIELD GR	0758	+11.54%	6,159
鉑陽太陽能	0566	+10.94%	521,312
國華	0370	+10.71%	6,040
安利控股	0102	+10.46%	295
中國東方實業	0009	+10.26%	25,748
銀創控股	0706	+8.93%	8,576
中國水業集團	1129	+8.78%	21,159
德興集團	0611	+8.53%	17,542

10大跌幅股份	編號	升跌 (%)	成交額(千)
泰潤國際	0204	-18.52%	4,161
開明投資	0768	-11.11%	175
信和酒店	1221	-10.74%	77
永利控股	0876	-10.39%	1,194
大同機械	0118	-9.78%	6,147
滙光國際(美元)	0770	-9.05%	15
新焦點	0360	-8.92%	1,831
中國稀土	0769	-8.91%	189,944
中國保綠資產	0397	-8.50%	11,381
嘉禹國際	1226	-8.13%	3,613

香港銀行同業拆息	報價%	變動
隔夜	0.15%	0.09%
二星期	0.15%	0.03%
一個月	0.19%	0.01%
二個月	0.25%	0.01%
三個月	0.27%	0.01%
六個月	0.37%	0.01%

美國國庫債券	報價%	變動
三個月	0.14%	0.007%
六個月	0.18%	-0.005%
十二個月	0.26%	-0.011%
兩年	0.50%	-0.032%
五年	1.46%	-0.063%
十年	2.11%	-0.074%

主要商品價格 (09:00 a.m. GMT+8)		
	報價	變動%
現貨金	1,337.60	-0.21%
現貨油	82.42	0.10%
現貨銅	3.7047	-0.69%
銀	25.43	-0.20%
白金	1640	-0.55%

波羅的海指數 (09:00 a.m. GMT+8)		
	報價	變動%
波海乾散貨運	2,219	-1.86%
波海海峽航運	3,490	-1.13%
波海巴拿馬航	2,216	-3.40%

美匯指數 (09:00 a.m. GMT+8)		
	報價	變動%
美匯指數	79.25	+0.93%

免責聲明

本報告由名匯集團所發表。本研究以相信為可靠的資料來源為依據，但本公司並不對其準確性、完整性和正確性作出任何的陳述、保證或擔保。本集團和其附屬公司及其員工並沒有責任更改和更新資料，因此本集團對報告內的意見如有更改，恕不作另行通知。任何於本報告內所作的建議及分析並沒有特定的投資目的、財務立場及任何特定收件者之特定需要。本報告只供收件者參閱，並不構成有關收件者作出投資判斷的替代，收件者應尋求獨立的法律、稅務或財務意見以執行他們的投資計劃。任何因使用本報告所引起之直接或間接的損失，本集團及其聯營公司概不負責。本報告不能視為提出有關任何證券或期貨買賣的邀約或有關招攬。本報告在沒有獲得本集團的同意之前，不得以任何方式複製、分發或發表。本集團及其聯營公司、其董事及/或其僱員與報告所提及的證券可能持有倉位及可能進行交易，並可能為有關報告中所提及的公司提供或尋求提供經紀、銀行及其它服務。直至報告完成的一天，本集團並無持有或間接持有所推介股份超過1%的股票股本權益。

風險披露聲明

證券價格可能非常波動。證券價格可升可跌，甚至變成毫無價值，買賣證券並不保證能夠賺取利潤，反而可能會招致部分或全部損失。投資創業板股份涉及很高的投資風險，尤其是該等公司可在無需具備盈利往續及無需預測未來盈利走勢的情況下在創業板上市。創業板股份價格可能會非常波動，並缺乏流動性。投資者應在仔細考慮後，才作出有關投資的決定。創業板股份的較高風險性質及其它特點，意味著這個市場較適合專業及其它熟悉投資技巧的投資者。假若投資者對創業板市場的性質及在創業板買賣的股份所涉及的風險有不明白之處，應尋求獨立的專業意見才進行投資。

以上資料來源:

Enlighten Research Team, HKEX, AAstock, Etnet, Finet, Hkej, Rthk, 881903.com, Apple Daily and StockQ