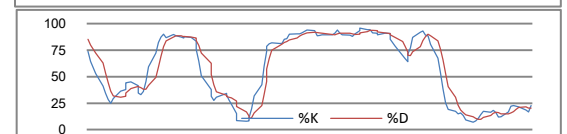


恆生指數	20-Dec	21-Dec	22-Dec
收市價	22,639	22,994	23,045
高位	22,717	23,025	23,160
低位	22,393	22,672	22,991
變動(點)	-75.70	+354.80	+51.30
變動(%)	-0.33%	+1.57%	+0.22%

恆生指數技術指標		
10天平均線 (SMA)	23,012	
30天平均線 (SMA)	23,285	
50天平均線 (SMA)	23,519	
18%SK :	29.55	5%SD : 31.48



國企指數	20-Dec	21-Dec	22-Dec
收市價	12,409	12,607	12,611
高位	12,485	12,630	12,710
低位	12,245	12,417	12,583
變動(點)	-60.40	+198.90	+3.90
變動(%)	-0.48%	+1.60%	+0.03%

國企指數技術指標		
10天平均線 (SMA)	12,613	
30天平均線 (SMA)	12,914	
50天平均線 (SMA)	13,206	
18%SK :	22.79	5%SD : 20.36

外圍重要消息：

美國第3季經濟增長率向上修訂至2.6%，連續5個季度上升，但低於市場預期的2.8%。期內消費者開支向下修訂至增長2.4%，但仍然是07年首季以來最大升幅，政府開支及企業投資增長率亦輕微向下修訂。不過，期內通脹壓力溫和，扣除食品及能源項目的個人開支價格指數上升0.5%，是1959年有紀錄以來最低水平。

美國上月二手房屋銷售上升5.6%，以年率計達到468萬間，少過市場預期，反映高失業率及銀行收緊借貸標準持續影響美國樓市。

美股窄幅波幅。道瓊斯工業平均指數全日波幅只有約40點，最終道瓊斯工業平均指數收報11,559點，升26點或0.23%；標準普爾500指數收報1,258點，升4點或0.34%；納斯達克指數收報2,671點，升3點或0.15%。

港股回顧：

港股上午高收，地產股帶領大市上升，收復23000點失地，銀行股偏穩，升幅不大，恒指升過100點後，未能再突圍上升，半日收報23127，升133點，升幅0.58%，成交310.8億元。

港股下午走勢轉弱，銀行股及公用股下跌拖累，恒指升幅收窄，至下午一度出現倒跌，幸地產股全日保持強勢，指數企穩23000點，全日收報23045，升51點，升幅0.22%，成交進一步縮減至541.99億元。國企指數亦升幅收窄，收報12611，升3點或0.03%。

銀行股下午開市後偏軟，尤以內銀股為甚，建行(00939)報6.91元，跌0.07元或1%，成交14.09億元。工行(01398)報5.72元，跌0.05元，跌幅0.87%，成交13.8億元。中行(03988)收報4.09元，跌幅0.03元或0.73%，成交7.3億元。

匯控(00005)收報80.2元，升0.05元或0.06%，成交10.53億元。

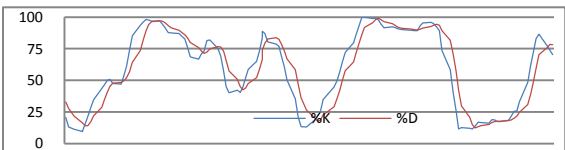
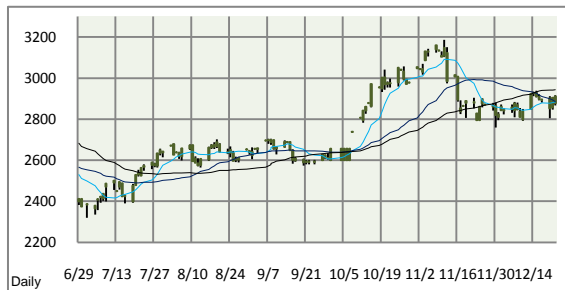
地產股下午雖見回軟，但全日計仍保持強勢，長實(00001)受惠李嘉誠增持，加上市傳集團有意分拆內地物業REITs上市，股價急升，全日收報120.4元，升4.1元，升幅3.53%，成交8.27億元。

恒隆地產(00101)收報36.8元，升0.65元或1.8%，成交1.89億元。太古(00019)收126.6元，升2.1元，升幅1.69%，成交2.07億元。新世界發展(00017)收14.68元，升0.12元或0.82%，成交1.23億元。

華創(00291)下午走高，收32.2元，升1.1元或3.54%，成交1.01億元。中石化(00386)收7.39元，升0.17元或2.35%，成交11.14億元。

中國信貸(08207)急升，成交大增，收報1.51元，升0.33元，升幅27.97%，成交1.59億元。新洲印刷(02963)發聲明，擬售一項物業權益，股價受刺激，升26.51%，收報1.05元，升0.22元，成交2020萬元。

波司登(03998)發力抽升，全日收報3.3元，升0.22元或7.14%，成交2.29億元。南方航空(01055)收4.74元，升0.33元或7.48%，成交1.9億元。

**大市展望：**

踏入聖誕前，相信市況繼續淡靜。港股昨日曾突破23,000點水平，然而成交量未能配合，年底前港股表現將繼續牛皮，待至明年才有新機。

今日推介：中國建材(3323)

中國的水泥業目前面對多個利好因素，過去數年，中央政府強調做大企業，主要在通常收購合併。現今各龍頭企業通過收購合併壯大起來，下一步是做強，意義在於利用新型技術生產高質素的產品，同時減低對環境的污染。水泥是興建住房的其中一個材料，而中央大幅提高明年保障性住房的新增建設計劃至1,000萬套，比今年的目標520萬高出72%，亦會帶動水泥的需求。值得注意的是水泥價格的波動，中央早前為打擊高通脹曾限制水泥價格，投資者則無需過份擔心，相信毛利率仍能維持於過去水平。基於上述做大做強的原因，投資者須重點留意龍頭股份，包括中國建材(3323)和安徽海螺水泥(0914)，而中國建材的市盈率僅約15倍，明顯較安徽海螺水泥的30倍為低，而中國建材的股本回報率達21.66%，遠高於安徽海螺水泥的13.3%和行業平均的13.58%，因此我們推介中國建材，建議投資者可在適當水泥增持，目標價為\$21.00以上。

上証綜合指數		22-Dec
收市價		2,878
高位		2,917
低位		2,867
變動(點)		-26.21
變動(%)		-0.90%

恆生指數期貨	20-Dec	21-Dec	22-Dec
12 月	22,698	22,960	23,110
成交(張)	71,514	70,037	55,722
未平倉合約(張)	89,457	89,552	86,394

01 月	20-Dec	21-Dec	22-Dec
成交(張)	4,321	4,718	8,812
未平倉合約(張)	6,777	9,250	12,862

國企指數期貨	20-Dec	21-Dec	22-Dec
12 月	12,450	12,600	12,636
成交(張)	28,269	36,873	30,699
未平倉合約(張)	104,845	100,903	95,004
01 月	12,449	12,605	12,640
成交(張)	1,799	3,352	9,790
未平倉合約(張)	9,022	11,054	17,012

環球主要匯率 (7:30 a.m. GMT+8)			
	23-Dec	前交易日	%變動
美元/日元	83.5550	83.7050	-0.18%
歐元/美元	1.3100	1.3100	+0.00%
英鎊/美元	1.5390	1.5460	-0.45%
澳元/美元	1.0004	0.9967	+0.37%
紐元/美元	0.7422	0.7429	-0.09%
美元/瑞郎	0.9520	0.9589	-0.72%
美元/加元	1.0142	1.0177	-0.34%
美元/人民幣	6.6630	6.6580	+0.08%
美元/港元	7.7796	7.7740	+0.07%

[請按此查看常用評級定義](#)

世界各地股市表現 (前收市價)			
各地指數	收市價	變動	變動%
道瓊斯指數	11,559.49	26.33	+0.23%
標準普爾500指數	1,258.84	4.24	+0.34%
納斯達克指數	2,671.48	3.87	+0.14%
英國富時100指數	5,983.49	31.69	+0.53%
法蘭克福DAX指數	7,067.92	-10.07	-0.14%
巴黎CAC40指數	3,919.71	-7.78	-0.20%
東京日經平均指數	10,346.50	-24.05	-0.23%
悉尼普通股指數	4,869.60	7.10	+0.15%
韓國KOSPI指數	2,038.11	1.02	+0.05%
台灣加權指數	8,860.49	32.70	+0.37%
上證綜合指數	2,877.90	-26.22	-0.90%
滬深300指數	3,215.45	-34.06	-1.05%
上海A股指數	3,013.59	-27.54	-0.91%
深圳A股指數	1,400.68	-11.63	-0.82%
新加坡海峽指數	3,144.31	4.46	+0.14%

10大成交股份	編號	股價	成交額(千)
建設銀行	0939	6.91	1,409,588
工商銀行	1398	5.72	1,380,323
友邦保險	1299	21.85	1,257,831
中國移動	0941	77.15	1,117,390
中國石油化工股份	0386	7.39	1,114,063
匯豐控股	0005	80.20	1,053,294
長江實業	0001	120.40	827,480
中國神華	1088	32.55	793,572
中國人壽	2628	31.95	774,947
中國石油股份	0857	9.94	751,716

10大升幅股份	編號	升跌 (%)	成交額(千)
中國信貸	8207	+27.97%	159,662
新洲印刷集團	2963	+26.51%	20,207
環能國際	1102	+17.65%	21,778
香港生力啤	0236	+16.00%	439
中國木業	0269	+14.00%	53,145
星謙化工	0640	+11.43%	2,957
峻凌國際	1997	+10.50%	37,535
富陽	0352	+9.68%	8
亨得利	3389	+8.93%	96,064
澳博控股	0880	+8.89%	346,498

10大跌幅股份	編號	升跌 (%)	成交額(千)
合一投資(新)	0913	-31.97%	7,839
合一投資(舊)	2953	-26.32%	56
嘉輝化工	0582	-19.51%	553
時富金融服務集團	0510	-12.71%	71,615
中國雲錫礦業	2947	-12.33%	37
大中華實業	0431	-10.11%	730
新確科技	1063	-8.57%	1,234
北京御生堂	1141	-8.54%	29,063
中國動物保健品	0940	-8.48%	11,202
中建科技國際	0261	-8.33%	553

香港銀行同業拆息	報價%	變動
隔夜	0.10%	-0.01%
二星期	0.28%	0.03%
一個月	0.28%	0.01%
二個月	0.29%	0.00%
三個月	0.31%	0.00%
六個月	0.43%	0.00%

美國國庫債券	報價%	變動
三個月	0.13%	0.003%
六個月	0.18%	-0.003%
十二個月	0.28%	0.000%
兩年	0.62%	0.016%
五年	1.99%	0.044%
十年	3.34%	0.035%

主要商品價格 (07:30 a.m. GMT+8)		
	報價	變動%
現貨金	1,385.90	-0.04%
現貨油	90.56	0.82%
現貨銅	4.2541	-0.19%
銀	29.27	-0.41%
白金	1730	0.12%

波羅的海指數 (07:30 a.m. GMT+8)		
	報價	變動%
波海乾散貨運	1,886	-3.53%
波海海峽航運	2,557	-4.27%
波海巴拿馬航	1,892	-3.27%

美匯指數 (07:30 a.m. GMT+8)		
	報價	變動%
美匯指數	80.72	+0.11%

免責聲明

本報告由名匯集團所發表。本研究以相信為可靠的資料來源為依據，但本公司並不對其準確性、完整性和正確性作出任何的陳述、保證或擔保。本集團和其附屬公司及其員工並沒有責任更改和更新資料，因此本集團對報告內的意見如有更改，恕不作另行通知。任何於本報告內所作的建議及分析並沒有特定的投資目的、財務立場及任何特定收件者之特定需要。本報告只供收件者參閱，並不構成有關收件者作出投資判斷的替代，收件者應尋求獨立的法律、稅務或財務意見以執行他們的投資計劃。任何因使用本報告所引起之直接或間接的損失，本集團及其聯營公司概不負責。本報告不能視為提出有關任何證券或期貨買賣的邀約或有關招攬。本報告在沒有獲得本集團的同意之前，不得以任何方式複製、分發或發表。本集團及其聯營公司、其董事及/或其僱員與報告所提及的證券可能持有倉位及可能進行交易，並可能為有關報告中所提及的公司提供或尋求提供經紀、銀行及其它服務。直至報告完成的一天，本集團並無持有或間接持有所推介股份超過1%的股票股本權益。

風險披露聲明

證券價格可能非常波動。證券價格可升可跌，甚至變成毫無價值，買賣證券並不保證能夠賺取利潤，反而可能會招致部分或全部損失。投資創業板股份涉及很高的投資風險，尤其是該等公司可在無需具備盈利往續及無需預測未來盈利走勢的情況下在創業板上市。創業板股份價格可能會非常波動，並缺乏流動性。投資者應在仔細考慮後，才作出有關投資的決定。創業板股份的較高風險性質及其它特點，意味著這個市場較適合專業及其它熟悉投資技巧的投資者。假若投資者對創業板市場的性質及在創業板買賣的股份所涉及的風險有不明白之處，應尋求獨立的專業意見才進行投資。

以上資料來源:

Enlighten Research Team, HKEX, AAstock, Etnet, Finet, Hkej, Rthk, 881903.com, Apple Daily and StockQ