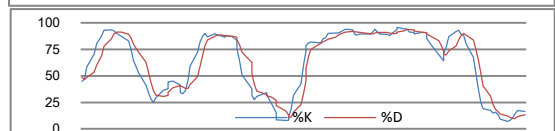
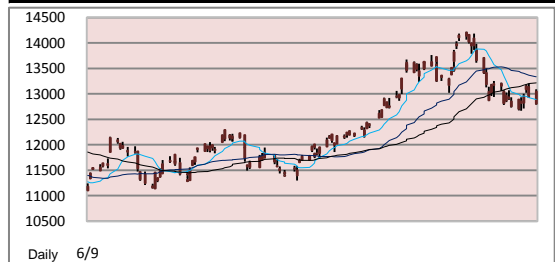


恆生指數	2-Dec	3-Dec	6-Dec
收市價	23,449	23,321	23,238
高位	23,575	23,611	23,612
低位	23,389	23,287	23,214
變動(點)	+198.98	-128.28	-82.80
變動(%)	+0.86%	-0.55%	-0.36%

恆生指數技術指標		
10天平均線 (SMA)	23,128	
30天平均線 (SMA)	23,671	
50天平均線 (SMA)	23,445	
18%SK :	21.81	5%SD : 16.27



國企指數	2-Dec	3-Dec	6-Dec
收市價	13,087	12,937	12,805
高位	13,185	13,196	13,090
低位	13,017	12,917	12,788
變動(點)	+137.55	-150.30	-132.30
變動(%)	+1.06%	-1.15%	-1.02%

國企指數技術指標		
10天平均線 (SMA)	12,886	
30天平均線 (SMA)	13,337	
50天平均線 (SMA)	13,212	
18%SK :	16.39	5%SD : 13.43

外圍重要消息：

歐洲央行(ECB)委員奎登表示，支持有關提高歐羅區援助資金—歐洲金融穩定機構(EFSF)規模的想法。他他又稱，從個人角度來看，傾向於提高它。歐羅區財長今日舉行會議，面臨著提高7500億歐羅的危機國家援助安全網的壓力，以防止危機在歐羅區蔓延。另一方面，匈牙利總理辦公室表示，匈牙利遭降級是因政府政策損害國際資本短期利益，但相信評級最終會扭轉。

至於美股方面，昨晚未有重大經濟數據公佈，而受歐元區領袖對於EFSF的規模未有共識下拖累下，道瓊斯工業平均指數早段則微跌約30點。

港股回顧：

港股昨日高開187點，報23,507點，更一度重上20天移動平均線(23,556點)，惟高位承接乏力。午後恆生指數於20至50天線區間徘徊，至尾市急轉直下，低見23,213點，最終恆生指數收報23,237點，跌82點或0.36%，大市總成交759億元。

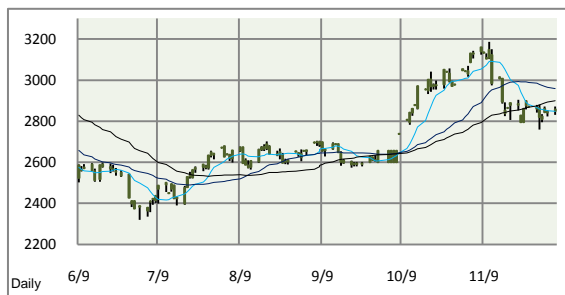
中資金融股是最終拖累大市下跌主因，建設銀行(0939)收報\$6.97，跌\$0.13或1.83%；工商銀行(1398)收報\$5.90，跌\$0.08或1.34%；中國銀行(3988)收報\$4.12，跌\$0.11或2.60%。

美國聯儲局局長伯南克在哥倫比亞電視台即將播出的節目中暗示或再有新一輪量化寬鬆(QE3)，金價上揚，再度逼近歷史高位。金股全線造好，瑞金(0246)收報\$14.62，升\$0.26或1.81%；招金(1818)更創出上市新高，收報\$32.20，升\$0.45或1.42%。至於其他商品普遍亦錄得升幅，油價升至近2年高位，逼近\$90美元一桶關口，中海油(0883)一度漲逾4%至\$18.48，創出上市新高，收報\$18.16，升\$0.42或2.37%。中石油早段亦錄得升幅，一度升超過2%，至尾市才回落，收報\$9.92，跌\$0.01或0.10%。

有報導指人民幣清算行由一家銀行獨家營運風險較大，業界倡議金管局負責人民幣結算，若然有關建議最終落實，中銀香港(2388)頓失其優勢，收市急跌\$1.15或4.16%，收報\$26.50。

有報導指，明年汽車購置稅優惠將取消，汽車股連日偏軟，當中吉利汽車(0175)跌幅最大，收報\$3.97，跌\$0.21或5.02%；東風(0489)和廣汽(02338)跌幅則介乎3.13%至4.22%。

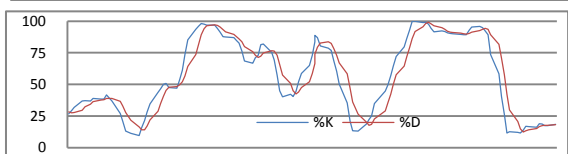
中國住建部日前下發通知指，明年計劃安排建設保障性住房和各類棚戶區改造住房1,000萬套，再加上華潤水泥(1313)落實以12.4億元收購粵港水泥業務，水泥股普遍錄得較大升幅，華潤水泥和山水水泥(0691)均曾創出歷史新高，其中華潤水泥收報\$6.26，升\$0.15或2.46%；山水水泥收報\$6.52，升\$0.12或1.88%；中國建材(3323)和安徽海螺水泥(0914)收市亦分別升0.89%和1.48%。

**大市展望：**

今週多國央行均會議息，而市場亦會聚焦週五的密歇根大學的消費者情緒指數，加上年近歲晚，大戶和基金經理開始為年度作結，相信會有粉飾廚窗活動進行，大市交投相信會轉趨淡靜，港股今個月未能容易突破24,000點水平，然而我們重申對後市樂觀的看法，熱錢在重回股票市場後可望突破今年25,000點水平的高位。

今日推介：百盛集團(3368)

中央政府不斷強調內需的重要性，希望減少中國對出口的依賴，增加內需對GDP的貢獻，相信這個大方向仍然不會改變，因此內需股份仍然是市場上的焦點。上季中國經濟增長速度放緩，但仍高達9.6%，隨著人均收入上升，普羅大眾的消費能力增強，百盛集團可憑著龐大的銷售網點，成為長線持有的不二之選。



上証綜合指數		6-Dec
收市價		2,857
高位		2,871
低位		2,832
變動(點)		+14.75
變動(%)		+0.52%

恆生指數期貨	2-Dec	3-Dec	6-Dec
12 月	23,390	23,390	23,173
成交 (張)	66,840	66,840	77,417
未平倉合約(張)	95,681	95,681	92,194
01 月	23,390	23,390	23,179
成交 (張)	614	614	704
未平倉合約(張)	650	650	1,090
國企指數期貨	2-Dec	3-Dec	6-Dec
12 月	13,055	13,055	12,796
成交 (張)	38,478	38,478	34,419
未平倉合約(張)	91,857	91,857	88,987
01 月	13,071	13,071	12,798
成交 (張)	232	232	583
未平倉合約(張)	351	351	754

環球主要匯率 (11:30 p.m. GMT+8)			
	6-Dec	前交易日	%變動
美元/日元	82.7950	82.8750	-0.10%
歐元/美元	1.3290	1.3350	-0.45%
英鎊/美元	1.5680	1.5740	-0.38%
澳元/美元	0.9891	0.9890	+0.01%
紐元/美元	0.7607	0.7636	-0.38%
美元/瑞郎	0.9865	0.9768	+0.99%
美元/加元	1.0065	1.0047	+0.18%
美元/人民幣	6.6675	6.6505	+0.26%
美元/港元	7.7628	7.7657	-0.04%

[請按此查看常用評級定義](#)

世界各地股市表現 (截至昨晚 11:30p.m.)			
各地指數	收市價	變動	變動%
道瓊斯指數	11,368.58	-13.51	-0.12%
標準普爾500指數	1,222.54	-2.17	-0.18%
納斯達克指數	2,590.68	-0.78	-0.03%
英國富時100指數	5,777.38	32.06	+0.56%
法蘭克福DAX指數	6,961.60	13.88	+0.20%
巴黎CAC40指數	3,753.54	2.99	+0.08%
東京日經平均指數	10,167.20	-11.09	-0.11%
悉尼普通股指數	4,779.40	-0.70	-0.01%
韓國KOSPI指數	1,953.64	-3.62	-0.18%
台灣加權指數	8,702.23	78.22	+0.91%
上證綜合指數	2,857.18	14.75	+0.52%
滬深300指數	3,165.57	7.41	+0.23%
上海A股指數	2,992.37	15.63	+0.52%
深圳A股指數	1,347.34	-15.64	-1.15%
新加坡海峽指數	3,181.41	8.97	+0.28%

10大成交股份	編號	股價	成交額(千)
中國海洋石油	0883	18.16	1,844,541
建設銀行	0939	6.97	1,785,246
匯豐控股	0005	81.45	1,741,216
工商銀行	1398	5.90	1,356,105
和記黃埔	0013	81.40	1,308,653
中國石油股份	0857	9.92	1,206,091
農業銀行	1288	4.16	1,144,906
香港交易所	0388	180.50	1,143,228
中國移動	0941	78.20	1,072,263
中國銀行	3988	4.12	1,039,939

10大升幅股份	編號	升跌 (%)	成交額(千)
安中資源	1229	+32.22%	3,503
森信紙業集團	0731	+31.97%	63,547
日東科技	0365	+18.33%	3,805
英皇娛樂酒店	0296	+17.01%	38,794
JUNEFIELD GR	0758	+15.63%	10,463
威華達控股	0622	+15.07%	15,676
詩天控股	1008	+14.82%	676
問博控股	8396	+9.56%	4,190
中國聯塑	2128	+9.52%	244,959
永安國際	0289	+9.42%	17,660

10大跌幅股份	編號	升跌 (%)	成交額(千)
佳訊控股	0030	-18.69%	11,634
永興國際	0621	-17.91%	75,256
中國雲錫礦業	2947	-14.61%	7,380
21控股	1003	-10.00%	1,774
卓越金融	0727	-9.30%	2,150
新洲印刷集團	0377	-9.26%	3,453
英皇國際	0163	-8.74%	73,754
連達科技控股	0889	-8.02%	34,873
佳華百貨控股	0602	-7.45%	805
盛明國際控股	0231	-7.23%	689

香港銀行同業拆息	報價%	變動
隔夜	0.08%	0.00%
二星期	0.13%	0.00%
一個月	0.20%	0.00%
二個月	0.24%	0.00%
三個月	0.27%	0.00%
六個月	0.39%	0.00%

美國國庫債券	報價%	變動
三個月	0.15%	-0.009%
六個月	0.19%	-0.005%
十二個月	0.26%	-0.007%
兩年	0.53%	0.079%
五年	1.66%	0.027%
十年	2.98%	0.182%

主要商品價格 (11:30 p.m. GMT+8)		
	報價	變動%
現貨金	1,417.50	0.14%
現貨油	89.27	0.09%
現貨銅	4.0042	0.29%
銀	29.88	1.63%
白金	1729	-0.06%

波羅的海指數 (11:30 p.m. GMT+8)		
	報價	變動%
波海乾散貨運	2,168	1.64%
波海海峽航運	2,983	2.19%
波海巴拿馬航	2,382	-0.13%

美匯指數 (11:30 p.m. GMT+8)		
	報價	變動%
美匯指數	79.38	-1.16%

免責聲明

本報告由名匯集團所發表。本研究以相信為可靠的資料來源為依據，但本公司並不對其準確性、完整性和正確性作出任何的陳述、保證或擔保。本集團和其附屬公司及其員工並沒有責任更改和更新資料，因此本集團對報告內的意見如有更改，恕不作另行通知。任何於本報告內所作的建議及分析並沒有特定的投資目的、財務立場及任何特定收件者之特定需要。本報告只供收件者參閱，並不構成有關收件者作出投資判斷的替代，收件者應尋求獨立的法律、稅務或財務意見以執行他們的投資計劃。任何因使用本報告所引起之直接或間接的損失，本集團及其聯營公司概不負責。本報告不能視為提出有關任何證券或期貨買賣的邀約或有關招攬。本報告在沒有獲得本集團的同意之前，不得以任何方式複製、分發或發表。本集團及其聯營公司、其董事及/或其僱員與報告所提及的證券可能持有倉位及可能進行交易，並可能為有關報告中所提及的公司提供或尋求提供經紀、銀行及其它服務。直至報告完成的一天，本集團並無持有或間接持有所推介股份超過1%的股票股本權益。

風險披露聲明

證券價格可能非常波動。證券價格可升可跌，甚至變成毫無價值，買賣證券並不保證能夠賺取利潤，反而可能會招致部分或全部損失。投資創業板股份涉及很高的投資風險，尤其是該等公司可在無需具備盈利往續及無需預測未來盈利走勢的情況下在創業板上市。創業板股份價格可能會非常波動，並缺乏流動性。投資者應在仔細考慮後，才作出有關投資的決定。創業板股份的較高風險性質及其它特點，意味著這個市場較適合專業及其它熟悉投資技巧的投資者。假若投資者對創業板市場的性質及在創業板買賣的股份所涉及的風險有不明白之處，應尋求獨立的專業意見才進行投資。

以上資料來源:

Enlighten Research Team, HKEX, AAstock, Etnet, Finet, Hkej, Rthk, 881903.com, Apple Daily and StockQ