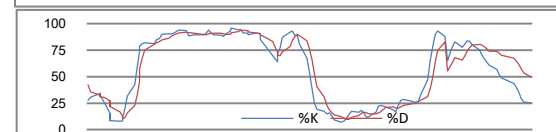
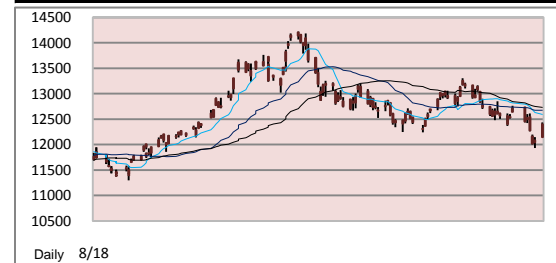


恆生指數	10-Feb	11-Feb	14-Feb
收市價	22,709	22,829	23,121
高位	23,069	22,862	23,188
低位	22,668	22,447	22,900
變動(點)	-455.40	+120.30	+292.20
變動(%)	-1.97%	+0.53%	+1.28%

恆生指數技術指標		
10天平均線 (SMA)	23,412	
30天平均線 (SMA)	23,642	
50天平均線 (SMA)	23,419	
18%SK :	33.53	5%SD : 63.41



國企指數	10-Feb	11-Feb	14-Feb
收市價	12,023	12,082	12,398
高位	12,198	12,149	12,437
低位	12,003	11,930	12,144
變動(點)	-256.00	+59.20	+316.20
變動(%)	-2.08%	+0.49%	+2.62%

國企指數技術指標		
10天平均線 (SMA)	12,590	
30天平均線 (SMA)	12,676	
50天平均線 (SMA)	12,733	
18%SK :	25.07	5%SD : 49.52

外圍重要消息：

中國貿易收據理想，帶動市場對商品需求的憧憬，再加上埃及局勢轉趨明朗，均利好大市氣氛，約每七隻上升股份，只有約六隻下跌股份。道瓊斯工業平均指數收報12,268點，跌5點或0.04%；標準普爾500指數收報1,332點，升3點或0.24%；納斯達克指數收報2,817點，升7點或0.28%。

港股回顧：

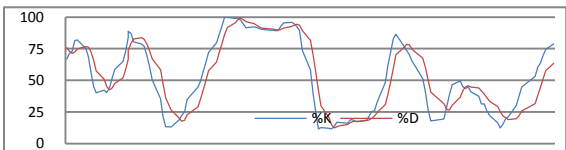
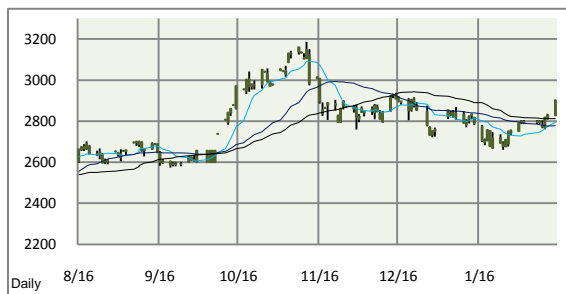
埃及總統穆巴拉克正式落台，中東局勢稍為緩和。市場傳出中央今天將公佈的消費物價指數(CPI)僅4.9%，較前月有所回落，CPI回落因中央在1月份調整CPI的成分比重，食物部分由以往的34%減至27%。兩項消息均造就港股連升兩天。港股昨高開91點，報22,920點。開市後，港股升幅持續擴大，在重上23,000點水平後，下午升幅一度接近360點，最終恆生指數收報23,121點，升292點或1.28%；國企指數升幅明顯跑贏恆指，國企指數收報12,398點，升316點或2.62%。全部40隻國指成分股收市上升。全日總成交則稍為下降至只有781億元。

升市的火頭車落在中資金融股身上，建設銀行(0939)收報\$6.69，升\$0.09或1.36%；工商銀行(1398)收報\$5.79，升\$0.11或1.94%；中國銀行(3988)收報\$3.99，升\$0.09或2.31%；交通銀行(3328)收報\$7.53，升\$0.13或1.76%。

中國公佈進出口數據，其中1月份進出口數字分部同比上升51%和37.7%，兩個數字均較市場預期為好，市場預期的進出口數字分別是27%和22.5%。一眾航運和碼頭股受消息刺激上升，中國遠洋(1919)收報\$8.68，升\$0.33或3.95%；中海集運(2866)收報\$3.66，升\$0.13或3.68%；中海發展(1138)收報\$9.14，升\$0.32或3.63%；招商局國際(0144)收報\$33.85，升\$1.80或5.62%。

多個板塊在上週的跌市中慘遭洗倉式的沽售，昨天均出現大反彈。國航(0753)上週大跌8.2%，是上週國指第五差表現成份股，昨則收報\$7.99，升\$0.49或6.53%。收市後，國航亦公佈1月份營運數據，客貨運量分別按年升11.6%和14.5%，而平均客座率亦上升1.7個百分點至78.6%。東航(0670)和南航(1055)昨同受追捧，東航收報\$3.57，升\$0.19或5.62%；南航收報\$4.09，升\$0.25或6.51%。

自年初以來積弱的亦包括汽車股，主要受政府優惠政策撤銷及中央限購令所累。長城汽車(2333)昨早率先發出盈喜，為汽車板塊注入動力。長城汽車指去年全年料錄得純利按年增長50%以上，收報\$12.46，升\$0.72或6.13%；其他汽車股亦錄得顯著升幅，東風(0489)收報\$14.60，升\$1.24或9.28%；廣汽(2238)收報\$10.22，升\$0.39或3.97%；華晨(1114)在收市後亦發出盈喜，指去年全年會轉虧為盈，昨收報\$6.24，升\$0.33或5.58%；吉利汽車(0175)則公佈1月份數據，該月銷量達4.57萬部，按年升4%，按月則下跌18.7%，反映政府優惠政策撤銷及中央限購令推出後的影響，昨收報\$3.79，升\$0.13或3.55%。



上証綜合指數	14-Feb
收市價	2,899
高位	2,906
低位	2,829
變動(點)	+71.80
變動(%)	+2.54%

恆生指數期貨	14-Feb
02 月	23,079
成交 (張)	95,453
未平倉合約(張)	83,423
03 月	23,009
成交 (張)	2,061
未平倉合約(張)	11,528
國企指數期貨	14-Feb
02 月	12,405
成交 (張)	51,545
未平倉合約(張)	94,792
03 月	12,408
成交 (張)	979
未平倉合約(張)	6,164

環球主要匯率 (7:30 a.m. GMT+8)			
	15-Feb	前交易日	%變動
美元/日元	83.2850	83.4750	-0.23%
歐元/美元	1.3480	1.3530	-0.37%
英鎊/美元	1.6020	1.6000	+0.13%
澳元/美元	1.0030	0.9992	+0.38%
紐元/美元	0.7563	0.7573	-0.13%
美元/瑞郎	0.9726	0.9729	-0.03%
美元/加元	0.9874	0.9939	-0.65%
美元/人民幣	6.5971	6.5911	+0.09%
美元/港元	7.7930	7.7948	-0.02%

沈寂多時的家電股亦出現反彈，並受1月份全國家電下鄉產品達1048.9萬台，銷售額253.6億元，分別同比增長80%和123%的利好消息配合下，多隻家電股出現急升，其中創維數碼(0751)收報\$4.81，升\$0.24或5.25%；志高控股(0449)收報\$0.63，升\$0.06或10.53%；海爾電器(1169)收報\$8.23，升\$0.63或8.29%。

有分析指2011年東部水泥價格可望大幅上升，多隻建材股升幅顯著，其中中國建材(3323)收報\$19.12，升\$1.20或6.70%；安徽海螺水泥(0914)收報\$37.30，升\$2.95或8.59%；華潤水泥(1313)收報\$5.87，升\$0.44或8.10%；山水水泥(0691)收報\$5.45，升\$0.26或5.01%。

大市展望：

港股連續兩日造好，惟成交未見配合，從港元匯價走勢，亦未見資金大舉重回本港，過去兩日港股的反彈可能只屬技術性。2月份港股亦不容樂觀，港股仍有機會下試22,000點水平。港股亦受外圍氣氛所困擾，埃及情況雖明朗化，然而投資者仍不能忽視當地示威潮蔓延至鄰國的風險，而市場似乎蘊釀再次炒作歐元債務問題，均為日後市況埋下計時炸彈。中央今日將公佈CPI，相信與昨日市傳的4.9%相距不遠，然則中國通脹短期仍然難以回落，人民銀行上半年相信仍需加息以抑通脹。

本週其他值得留意的事項包括今日東亞銀行(0023)公佈的全年業績、日本央行議息、歐元區去年第四季GDP、英國CPI、美國零售銷售及週四美國CPI。

[請按此查看常用評級定義](#)

世界各地股市表現 (前收市價)			
各地指數	收市價	變動	變動%
道瓊斯指數	12,268.20	-5.07	-0.04%
標準普爾500指數	1,332.32	3.17	+0.24%
納斯達克指數	2,817.18	7.74	+0.28%
英國富時100指數	6,060.09	-2.81	-0.05%
法蘭克福DAX指數	7,396.63	25.43	+0.34%
巴黎CAC40指數	4,096.62	-4.69	-0.11%
東京日經平均指數	10,725.50	119.89	+1.13%
悉尼普通股指數	5,023.40	52.80	+1.06%
韓國KOSPI指數	2,014.59	37.40	+1.89%
台灣加權指數	8,685.47	75.61	+0.88%
上證綜合指數	2,899.13	71.81	+2.54%
滬深300指數	3,219.14	98.19	+3.15%
上海A股指數	3,035.72	75.41	+2.55%
深圳A股指數	1,320.27	29.31	+2.27%
新加坡海峽指數	3,104.42	27.15	+0.88%

10大成交股份	編號	股價	成交額(千)
匯豐控股	0005	88.95	2,423,127
中國移動	0941	74.05	2,005,821
中國人壽	2628	29.50	1,835,714
建設銀行	0939	6.69	1,726,703
和記黃埔	0013	91.20	1,465,084
騰訊控股	0700	202.60	1,444,932
中國海洋石油	0883	16.72	1,324,129
中國平安	2318	78.80	1,222,296
工商銀行	1398	5.79	1,208,745
中國銀行	3988	3.99	1,201,200

10大升幅股份	編號	升跌 (%)	成交額(千)
實德環球	0487	+18.52%	4,721
宏霸數碼	0802	+15.71%	26,983
佳訊控股	0030	+13.42%	17,090
合動能源	0578	+11.83%	10,247
NEWTREE GRC	1323	+11.77%	14,339
聯邦制藥	3933	+10.64%	153,529
志高控股	0449	+10.53%	30,919
亞洲聯網科技	0679	+10.00%	433
連達科技控股	0889	+9.71%	14,353
東風集團股份	0489	+9.28%	637,098

10大跌幅股份	編號	升跌 (%)	成交額(千)
文化中國傳播	1060	-11.61%	7,253
詩天控股	1008	-10.06%	431
中國投資基金公 ⁱ	0612	-8.96%	327
中建科技國際	0261	-8.33%	615
飛達控股	1100	-8.00%	112
匯彩控股	1180	-7.90%	14,905
崇高國際	0209	-7.78%	13,285
榮暉國際	0990	-7.41%	4,358
多金控股	0628	-7.10%	8
鉅陽太陽能	0566	-6.25%	355,805

香港銀行同業拆息	報價%	變動
隔夜	0.05%	0.00%
二星期	0.08%	0.00%
一個月	0.15%	-0.01%
二個月	0.20%	-0.01%
三個月	0.23%	-0.01%
六個月	0.30%	-0.01%

美國國庫債券	報價%	變動
三個月	0.13%	0.002%
六個月	0.19%	0.000%
十二個月	0.28%	0.000%
兩年	0.66%	0.025%
五年	2.05%	0.046%
十年	3.39%	0.043%

主要商品價格 (07:30 a.m. GMT+8)		
	報價	變動%
現貨金	1,359.50	0.13%
現貨油	84.88	-0.82%
現貨銅	4.6294	-0.23%
銀	30.18	0.84%
白金	1829	1.11%

波羅的海指數 (07:30 a.m. GMT+8)		
	報價	變動%
波海乾散貨運	1,178	3.70%
波海海峽航運	1,475	4.54%
波海巴拿馬航	1,620	3.38%

美匯指數 (07:30 a.m. GMT+8)		
	報價	變動%
美匯指數	78.61	+0.18%

免責聲明

本報告由名匯集團所發表。本研究以相信為可靠的資料來源為依據，但本公司並不對其準確性、完整性和正確性作出任何的陳述、保證或擔保。本集團和其附屬公司及其員工並沒有責任更改和更新資料，因此本集團對報告內的意見如有更改，恕不作另行通知。任何於本報告內所作的建議及分析並沒有特定的投資目的、財務立場及任何特定收件者之特定需要。本報告只供收件者參閱，並不構成有關收件者作出投資判斷的替代，收件者應尋求獨立的法律、稅務或財務意見以執行他們的投資計劃。任何因使用本報告所引起之直接或間接的損失，本集團及其聯營公司概不負責。本報告不能視為提出有關任何證券或期貨買賣的邀約或有關招攬。本報告在沒有獲得本集團的同意之前，不得以任何方式複製、分發或發表。本集團及其聯營公司、其董事及/或其僱員與報告所提及的證券可能持有倉位及可能進行交易，並可能為有關報告中所提及的公司提供或尋求提供經紀、銀行及其它服務。直至報告完成的一天，本集團並無持有或間接持有所推介股份超過1%的股票股本權益。

風險披露聲明

證券價格可能非常波動。證券價格可升可跌，甚至變成毫無價值，買賣證券並不保證能夠賺取利潤，反而可能會招致部分或全部損失。投資創業板股份涉及很高的投資風險，尤其是該等公司可在無需具備盈利往續及無需預測未來盈利走勢的情況下在創業板上市。創業板股份價格可能會非常波動，並缺乏流動性。投資者應在仔細考慮後，才作出有關投資的決定。創業板股份的較高風險性質及其它特點，意味著這個市場較適合專業及其它熟悉投資技巧的投資者。假若投資者對創業板市場的性質及在創業板買賣的股份所涉及的風險有不明白之處，應尋求獨立的專業意見才進行投資。

以上資料來源:

Enlighten Research Team, HKEX, AAstock, Etnet, Finet, Hkej, Rthk, 881903.com, Apple Daily and StockQ