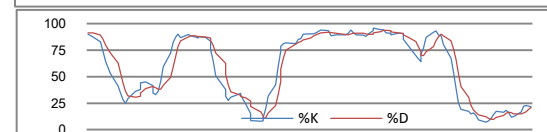
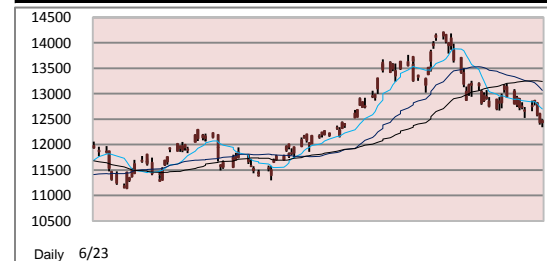


| 恒生指數 | 15-Dec | 16-Dec | 17-Dec |
|-------|---------|---------|--------|
| 收市價 | 22,975 | 22,669 | 22,715 |
| 高位 | 23,371 | 22,992 | 22,733 |
| 低位 | 22,877 | 22,599 | 22,520 |
| 變動(點) | -455.90 | -306.50 | +46.00 |
| 變動(%) | -1.95% | -1.33% | +0.20% |

| 恒生指數技術指標 | | |
|--------------|--------|--------------|
| 10天平均線 (SMA) | 23,120 | |
| 30天平均線 (SMA) | 23,471 | |
| 50天平均線 (SMA) | 23,541 | |
| 18%SK : | 35.77 | 5%SD : 40.64 |



| 國企指數 | 15-Dec | 16-Dec | 17-Dec |
|-------|---------|---------|--------|
| 收市價 | 12,585 | 12,435 | 12,469 |
| 高位 | 12,820 | 12,623 | 12,500 |
| 低位 | 12,556 | 12,392 | 12,342 |
| 變動(點) | -280.00 | -150.00 | +33.90 |
| 變動(%) | -2.18% | -1.19% | +0.27% |

| 國企指數技術指標 | | |
|--------------|--------|--------------|
| 10天平均線 (SMA) | 12,696 | |
| 30天平均線 (SMA) | 13,065 | |
| 50天平均線 (SMA) | 13,238 | |
| 18%SK : | 21.40 | 5%SD : 21.00 |

外圍重要消息：

穆迪將愛爾蘭評級自Aa2下調至Baa1，連降五級，前景展望為負面。穆迪表示，下調愛爾蘭評級是基於經濟前景面臨的不確定性增加以及政府的財政狀況而做出的，如果經濟增長差於預期，愛爾蘭的財政狀況可能進一步惡化。此外，下調愛爾蘭評級還基於愛爾蘭銀行相關的債務更加明顯。

另一面，據一名德國官員表示，歐洲各國領導人同意修改歐盟條約，成立一個永久性歐元穩定機制，預料機制將於2013年中以後生效。不過，任何在緊急情況下向成員國批出的援助貸款，均附帶嚴格條件。歐盟領袖週四起在比利時布魯塞爾舉行一連兩日的峰會，同意設立新機制。然而市場對歐債危機信心不足，歐元兌美元跌至兩週以來的新低，低見1.3140水平。

至於美國方面，美國諮議局公布，11月領先指標升1.1%，至112.4的新高，升幅高於10月份經修訂後的0.4%，符合市場預期。指數升幅為3月以來最大，亦是連續第5個月錄得上升。

美股週五在醫藥股拖累下微跌，但科技股支撐大局，限制了跌勢。道瓊斯工業平均指數收市報11492，下跌6點；標準普爾五百指數報1243，升1點；納斯特綜合指數報2642，升5點。

港股回顧：

港股半日反覆偏軟，缺乏方向，地產股繼續下跌，恒指上午收報22607，跌61點，跌幅0.27%，成交390.76億元。港股下午倒升，地產股及銀行股帶領大市從低位反彈，恒指終結三日來的跌勢，全日收報22714，升46點，升幅0.2%，成交725.43億元。國企指數收報12468，升33點，升幅0.27%。

恒隆地產(00101)午後抽升，收報36.3元，升1.5元或4.31%，成交3.18億元。百麗(01880)收報13.3元，升0.3元或2.31%，成交2.33億元。國泰(00293)收22.2元，升0.5元或2.3%，成交1.59億元。

中銀香港(02388)收報26.15元，升0.55元或2.15%，成交5.61億元。富士康(02038)收5.47元，升0.1元或1.86%，成交3162萬元。思捷(00330)收38.5元，升0.65元，升幅1.72%，成交1.73億元。

航運股偏淡，招商國際(00144)收28.2元，跌0.7元或2.42%，成交1.55億元。中遠太平洋(01199)收12.76元，跌0.26元或2%，成交5233萬元。

建行(00939)全日收6.97元，升0.08元，升幅1.16%，成交18.28億元。工行(01398)無起跌，收報5.75元，成交15.25億元。滙控(00005)收報80.15元，升0.25元或0.31%，成交11.36億元。

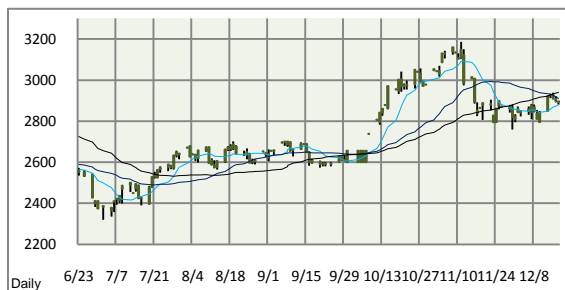
平保(02318)發通告澄清平安銀行與深發展整合過程順利，股價企穩，報83元，升1元或1.22%，成交14.24億元。

中遠國際(00517)悉售遠洋地產(03377)，兩股份均上升，中遠國際收報4.85元，升0.16元或3.41%，成交1.6億元。遠洋地產收報5.39元，升0.31元或6.1%，成交57.96億元。

兩隻新股表現偏軟，均以跌破招股價收場。合生元(01112)收報10.44元，較招股價跌0.56元或5.09%，成交5.6億元。大唐新能源(01798)收報2.19元，跌0.14元或6.01%，成交3.3億元。

大市展望：

踏入聖誕前一週，相信市況繼續淡靜。然而，市場上未見重大利好消息，而地緣政治的緊張，以致歐元區債務的懸而未決，均是大市造淡的誘因。從技術走勢，恆生指數上週四曾跌穿頭肩頂的頸線，若今明兩天均未能企穩在頸線之上，後市可能會回落至21,000點水平，投資者值得留意。



今日推介：昂納光通信集團(0877)

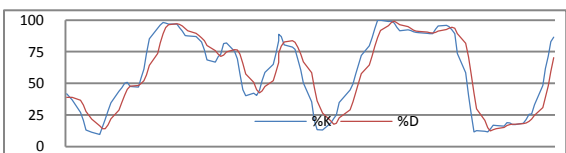
寬頻發展迅速，對於寬頻設備供應商自然有利。昂納光通信目前主要設計、製造及銷售光纖元器件，是全球五大供應商之一，而在個別特定功能的元器件當中，全球市佔率更可達33.8%，是屬於市場領導者。目前，集團擁有31項專利、29項在中國申請的待批專利和五項在美國申請的待批專利。集團客戶主要為電信和數據網絡系統供應商及彼等合同製造商，包括阿爾卡特、朗訊和華、系統供應商Ciena和Infinera的合同製造商。

集團過去營業額持續增長，2007至2009年錄得複合增長21.37%，全球需求曾在金融海嘯時增長放慢，然而憑著與客戶堅固的合作基礎，並成為多達234家認可供應商下，再加上多元化的產品，包括重點研發40G及100G新一代的技術，我們相信集團在需求增長的帶動下可保持較高速的營業增長。

集團2010上半年營業額約46%來自中國，約30%來自歐洲。面對目前歐洲不明朗的因素，投資者或會認為集團未來業績或受影響。然而我們認為投資者毋須過份擔心，雖然歐洲的寬頻滲透率約20-30%，遠高於中國的約5%，但是歐洲方面已著力推動新一代40G和100G的技術(Next Generation Broadband)，英國亦決定打造成數碼英國(Digital Britain Report, 2009)，歐洲對於寬頻的需求仍然有增無減。

公司曾於11月初配售6000萬股份，對每股盈利有攤薄作用，惟影響不大，而所籌集的約3.26億用作與光學元器件生產相關技術方面的潛在投資，對日後盈利亦有幫助，就中長線而言我們認為投資者值得增持，目標價為\$7.30。

[請按此查看常用評級定義](#)



| 上証綜合指數 | 17-Dec |
|--------|--------|
| 收市價 | 2,894 |
| 高位 | 2,899 |
| 低位 | 2,881 |
| 變動(點) | -4.40 |
| 變動(%) | -0.15% |

| 恆生指數期貨 | 15-Dec | 16-Dec | 17-Dec |
|----------|--------|--------|--------|
| 12月 | 22,950 | 22,552 | 22,672 |
| 成交(張) | 72,366 | 74,075 | 67,616 |
| 未平倉合約(張) | 91,778 | 91,000 | 88,622 |
| 01月 | 22,955 | 22,558 | 22,671 |
| 成交(張) | 2,468 | 2,384 | 2,792 |
| 未平倉合約(張) | 3,647 | 4,416 | 5,709 |

| 國企指數期貨 | 15-Dec | 16-Dec | 17-Dec |
|----------|---------|---------|---------|
| 12月 | 12,588 | 12,378 | 12,468 |
| 成交(張) | 42,137 | 33,803 | 27,411 |
| 未平倉合約(張) | 101,457 | 103,708 | 103,455 |
| 01月 | 12,590 | 12,373 | 12,472 |
| 成交(張) | 4,189 | 2,003 | 1,971 |
| 未平倉合約(張) | 5,666 | 6,991 | 7,498 |

| 環球主要匯率 (7:30 a.m. GMT+8) | | | |
|--------------------------|---------|---------|--------|
| | 19-Dec | 前交易日 | %變動 |
| 美元/日元 | 84.0150 | 84.0350 | -0.02% |
| 歐元/美元 | 1.3190 | 1.3230 | -0.30% |
| 英鎊/美元 | 1.5550 | 1.5620 | -0.45% |
| 澳元/美元 | 0.9885 | 0.9879 | +0.06% |
| 紐元/美元 | 0.7369 | 0.7375 | -0.08% |
| 美元/瑞郎 | 0.9694 | 0.9646 | +0.50% |
| 美元/加元 | 1.0141 | 1.0064 | +0.77% |
| 美元/人民幣 | 6.6595 | 6.6685 | -0.13% |
| 美元/港元 | 7.7788 | 7.7778 | +0.01% |

世界各地股市表現 (前收市價)

| 各地指數 | 收市價 | 變動 | 變動% |
|-----------|-----------|--------|--------|
| 道瓊斯指數 | 11,491.90 | -7.34 | -0.06% |
| 標準普爾500指數 | 1,243.91 | 1.04 | +0.08% |
| 納斯達克指數 | 2,642.97 | 5.66 | +0.21% |
| 英國富時100指數 | 5,871.75 | -9.37 | -0.16% |
| 法蘭克福DAX指數 | 6,982.45 | -41.95 | -0.60% |
| 巴黎CAC40指數 | 3,867.35 | -21.01 | -0.54% |
| 東京日經平均指數 | 10,303.80 | -7.46 | -0.07% |
| 悉尼普通股指數 | 4,853.00 | -15.80 | -0.32% |
| 韓國KOSPI指數 | 2,026.30 | 17.06 | +0.85% |
| 台灣加權指數 | 8,817.90 | 35.70 | +0.41% |
| 上証綜合指數 | 2,893.74 | -4.40 | -0.15% |
| 滬深300指數 | 3,225.66 | -5.00 | -0.15% |
| 上海A股指數 | 3,030.29 | -4.68 | -0.15% |
| 深圳A股指數 | 1,411.71 | 1.79 | +0.13% |
| 新加坡海峽指數 | 3,153.01 | 5.34 | +0.17% |

| 10大成交股份 | 編號 | 股價 | 成交額(千) |
|---------|------|--------|-----------|
| 遠洋地產 | 3377 | 5.39 | 5,796,695 |
| 建設銀行 | 0939 | 6.97 | 1,828,212 |
| 工商銀行 | 1398 | 5.75 | 1,525,394 |
| 中國移動 | 0941 | 76.05 | 1,518,479 |
| 中國平安 | 2318 | 83.00 | 1,424,788 |
| 中國人壽 | 2628 | 31.60 | 1,327,451 |
| 中國海洋石油 | 0883 | 17.62 | 1,294,187 |
| 香港交易所 | 0388 | 176.20 | 1,216,044 |
| 匯豐控股 | 0005 | 80.15 | 1,135,874 |
| 友邦保險 | 1299 | 22.35 | 983,787 |

| 10大升幅股份 | 編號 | 升跌 (%) | 成交額(千) |
|--------------|------|---------|---------|
| 環科國際 | 0657 | +27.47% | 10,886 |
| 德金資源 | 1163 | +11.59% | 153,845 |
| 大同機械 | 0118 | +11.54% | 7,546 |
| 怡邦行控股 | 0599 | +11.39% | 124 |
| 北方礦業 | 0433 | +10.77% | 25,760 |
| 東瑞製藥 | 2348 | +10.24% | 37,279 |
| 合豐集團 | 2320 | +10.17% | 13 |
| 中盈國金資源 | 0766 | +9.89% | 60,272 |
| 新焦點 | 0360 | +9.52% | 2,215 |
| JUNEFIELD GR | 0758 | +9.41% | 2,307 |

| 10大跌幅股份 | 編號 | 升跌 (%) | 成交額(千) |
|---------|------|---------|--------|
| 寶源控股 | 0692 | -13.19% | 5,142 |
| 中國置業投資 | 0736 | -11.70% | 7,498 |
| 太興置業 | 0277 | -10.61% | 6 |
| 中國雲錫礦業 | 0263 | -10.00% | 2,099 |
| 卓智控股 | 0982 | -9.09% | 8,572 |
| 叁龍國際 | 2962 | -8.42% | 541 |
| 漢基控股 | 0412 | -7.23% | 7,053 |
| 中國上城 | 2330 | -6.94% | 88 |
| 昊天能源集團 | 0474 | -6.49% | 4,915 |
| 達藝控股 | 0997 | -6.45% | 171 |

| 香港銀行同業拆息 | 報價% | 變動 |
|----------|-------|--------|
| 隔夜 | 0.13% | -0.02% |
| 二星期 | 0.20% | -0.01% |
| 一個月 | 0.26% | 0.00% |
| 二個月 | 0.29% | 0.00% |
| 三個月 | 0.32% | 0.00% |
| 六個月 | 0.44% | 0.00% |

| 美國國庫債券 | 報價% | 變動 |
|--------|-------|---------|
| 三個月 | 0.10% | -0.023% |
| 六個月 | 0.17% | -0.003% |
| 十二個月 | 0.29% | -0.007% |
| 兩年 | 0.61% | -0.032% |
| 五年 | 1.95% | -0.070% |
| 十年 | 3.33% | -0.094% |

| 主要商品價格 (07:30 a.m. GMT+8) | | |
|---------------------------|----------|--------|
| | 報價 | 變動% |
| 現貨金 | 1,376.50 | 0.44% |
| 現貨油 | 88.02 | 0.36% |
| 現貨銅 | 4.1376 | -0.27% |
| 銀 | 29.21 | 1.07% |
| 白金 | 1703 | 0.12% |

| 波羅的海指數 (07:30 a.m. GMT+8) | | |
|---------------------------|-------|--------|
| | 報價 | 變動% |
| 波海乾散貨運 | 1,999 | -1.43% |
| 波海海峽航運 | 2,723 | 0.52% |
| 波海巴拿馬航 | 2,037 | -5.12% |

| 美匯指數 (07:30 a.m. GMT+8) | | |
|-------------------------|-------|--------|
| | 報價 | 變動% |
| 美匯指數 | 80.38 | +0.24% |

免責聲明

本報告由名匯集團所發表。本研究以相信為可靠的資料來源為依據，但本公司並不對其準確性、完整性和正確性作出任何的陳述、保證或擔保。本集團和其附屬公司及其員工並沒有責任更改和更新資料，因此本集團對報告內的意見如有更改，恕不作另行通知。任何於本報告內所作的建議及分析並沒有特定的投資目的、財務立場及任何特定收件者之特定需要。本報告只供收件者參閱，並不構成有關收件者作出投資判斷的替代，收件者應尋求獨立的法律、稅務或財務意見以執行他們的投資計劃。任何因使用本報告所引起之直接或間接的損失，本集團及其聯營公司概不負責。本報告不能視為提出有關任何證券或期貨買賣的邀約或有關招攬。本報告在沒有獲得本集團的同意之前，不得以任何方式複製、分發或發表。本集團及其聯營公司、其董事及/或其僱員與報告所提及的證券可能持有倉位及可能進行交易，並可能為有關報告中所提及的公司提供或尋求提供經紀、銀行及其它服務。直至報告完成的一天，本集團並無持有或間接持有所推介股份超過1%的股票股本權益。

風險披露聲明

證券價格可能非常波動。證券價格可升可跌，甚至變成毫無價值，買賣證券並不保證能夠賺取利潤，反而可能會招致部分或全部損失。投資創業板股份涉及很高的投資風險，尤其是該等公司可在無需具備盈利往續及無需預測未來盈利走勢的情況下在創業板上市。創業板股份價格可能會非常波動，並缺乏流動性。投資者應在仔細考慮後，才作出有關投資的決定。創業板股份的較高風險性質及其它特點，意味著這個市場較適合專業及其它熟悉投資技巧的投資者。假若投資者對創業板市場的性質及在創業板買賣的股份所涉及的風險有不明白之處，應尋求獨立的專業意見才進行投資。

以上資料來源:

Enlighten Research Team, HKEX, AAstock, Etnet, Finet, Hkej, Rthk, 881903.com, Apple Daily and StockQ